

Anna KOWALSKA*

Kobiety na rynku pracy w Polsce¹

Prawo do pracy należy do podstawowych praw każdego człowieka, a więc i każdej kobiety². Na temat aktywności zawodowej kobiet panują jednak różne opinie – od całkowitej negacji pozarodzinnych form aktywności, poprzez pogląd akceptujący możliwość pogodzenia ról rodzinnych i zawodowych do postaw ograniczających wartość rodziny i stawiających na pierwszym miejscu karierę zawodową. Badania ukazujące punkt widzenia kobiet potwierdzają utrwalanie się wzorca kobiety aktywnej zawodowo i starającej się połączyć karierę zawodową i udane życie rodzinne [Sytuacja..., 1994; Lisowska, 1994, Balcerzak-Paradowska, 1999].

W Polsce wysoka aktywność zawodowa kobiet związana była przede wszystkim z okresem gospodarki centralnie planowanej. Ekstensywne metody gospodarowania przynoszące duży popyt na pracę, w tym również na pracę kobiet, polityka płacowa, a także ideologiczna propaganda uznająca aktywność zawodową kobiet za ważny, jeśli nie główny przejaw ich emancypacji to podstawowe powody szybkiego wzrostu aktywności zawodowej kobiet w latach powojennych. Aktywizacja zawodowa kobiet miała również swe źródła w swobodnym dostępie do oświaty, przepływie ludności ze wsi do miast, rozwoju ustawodawstwa, instytucji i świadczeń ułatwiających pogodzenie funkcji rodzinnych i zawodowych. Kolejne powszechne spisy ludności przynosiły więc wysokie wartości współczynników aktywności zawodowej kobiet: 1960 – 59,0%, 1970 – 62,0%, 1978 – 58,7%, 1988 – 57,0%. Zaangażowanie kobiet na rynku pracy miało jednak przede wszystkim charakter ilościowy, ponieważ pomimo rosnącego przeciętnego wykształcenia, rzadko miały one faktyczny dostęp do wysokich stanowisk i zarobków. Ich praca koncentrowała się w obszarach gospodarki, które były nisko opłacane: oświata, opieka zdrowotna, przemysł lekki. Ewolucja aktywności zawodowej kobiet w Europie Zachodniej przebiegała w odmiennych warunkach ekonomicznych i nastąpiła w wyniku ewolucji systemu

* Autorka jest pracownikiem naukowym Szkoły Głównej Handlowej w Warszawie.

¹ Wykorzystano fragmenty opracowania: A. Kowalska, *Kobiety na polskim rynku pracy w okresie transformacji społeczno-ekonomicznej*, „Zeszyty IBnGR”, nr 23/1999 oraz A. Kowalska, *Kobiety na rynku pracy*, w: „Przemiany demograficzne w Polsce w latach 90. w świetle koncepcji drugiego przejścia demograficznego”, pod red. I.E. Kotowskiej, Monografie i Opracowania nr 461, SGH, Warszawa 1999.

² Równe traktowanie na rynku pracy kobiet i mężczyzn stanowi treść 33 artykułu Konstytucji RP: „Kobieta i mężczyzna mają... równe prawo do kształcenia, zatrudnienia i awansów, do jednakowego wynagradzania za pracę jednakowej wartości, do zabezpieczenia społecznego oraz do zajmowania stanowisk, pełnienia funkcji oraz uzyskiwania godności publicznych i odznaczeń”.

wartości i koncepcji roli kobiety. R. Siemieńska mówi więc o dwóch typach modeli aktywizacji zawodowej kobiet: zewnętrznie sterowanym typowym dla krajów Europy Środkowej i Wschodniej (w tym Polski) i wewnętrznie sterowanym wyrażającym proces aktywizacji zawodowej kobiet w Europie Zachodniej [Siemieńska, 1997]. Te odmienne uwarunkowania kształtowania aktywności zawodowej kobiet sprawiły, że u progu transformacji społeczno-ekonomicznej poziom aktywności zawodowej kobiet w Polsce był wyższy niż w niektórych krajach Europy Zachodniej.

Okres reformowania gospodarki w latach dziewięćdziesiątych przyniósł m.in. proces budowania rynku pracy. Racjonalizacja zatrudnienia zmieniła ekonomiczne i ideologiczne uwarunkowania uczestnictwa w rynku pracy. Poglądy na temat aktywności zawodowej kobiet spolaryzowały się, nastąpił powrót do dyskusji nad problemem dyskryminacji kobiet i kształtowaniem równości kobiet i mężczyzn. W warunkach budowanej gospodarki rynkowej formalnie zadekretowana równość kobiet i mężczyzn w gospodarce centralnie planowanej okazała się fikcją. Pojawił się nurt wiążący zmiany ustrojowe ze stworzeniem warunków do powrotu, do tradycyjnego podziału ról i tradycyjnego modelu rodziny wymagającego dezaktywizacji zawodowej kobiet. Niekorzystnie zmieniły się także warunki godzenia ról zawodowych i rodzinnych. Z jednej strony zakres instytucjonalnych form opieki nad dzieckiem został ograniczony (zarówno w sensie ilościowym, jak i poprzez kosztową barierę dostępu), z drugiej ryzyko utraty pracy na skutek czasowej dezaktywizacji stało się bardziej realne niż kiedykolwiek. Odpowiedzialność za funkcjonowanie rodziny, wychowanie i edukację dzieci przeniesiono niemal wyłącznie na barki rodziców, co oznacza wzrost konkurencyjności między aktywnością zawodową a rozwojem rodziny. Przejawy dyskryminacji kobiet na rynku pracy, słabo rozwinięty sektor usług, mało elastyczna organizacja czasu pracy i przytoczone już ograniczenie obszaru infrastruktury socjalnej, a także konieczność stałego inwestowania w kwalifikacje własne i dzieci to według I.E. Kotowskiej główne czynniki warunkujące wzrost kosztów alternatywnych małżeństwa i macierzyństwa [Kotowska, 1997]. Te procesy przynoszą dwa modele zachowań: wycofanie się/ograniczenie macierzyństwa (płodności) na rzecz kształtowania (utrzymania) aktywności zawodowej oraz wycofanie się/ograniczenie znaczenia na poziomie mikroaktywności zawodowej na rzecz aktywności rodzinnej. Czynnikiem różnicującym postawy jest poziom wykształcenia kobiet. Im wyższy jest poziom wykształcenia kobiet, tym konkurencja karier życiowych jest silniejsza. W latach dziewięćdziesiątych reakcją na wzrost konkurencyjności rynku pracy był wzrost aspiracji edukacyjnych młodzieży, w tym również dziewcząt. Stąd postawy odkładania decyzji matrymonialnych i prokreacyjnych ze względu na wydłużający się okres nauki i realizowaną ścieżkę aktywności zawodowej są już wyraźnie widoczne³.

³ Badania W. Ignatczyk nad systemem wartości rodzinnych młodzieży wskazują, że szczęście rodzinne znajduje się na czele hierarchii wartości, ale założenie rodziny najwyżej cenili uczniowie kończący szkołę zasadniczą zawodową. Na postawy matrymonialne mają wpływ czynniki

Przeobrażenia rynku pracy w okresie transformacji społeczno-ekonomicznej w niejednakowym stopniu wpłynęły na sytuację kobiet i mężczyzn. Kobiety są bardziej zagrożone bezrobociem, dłużej pozostają bez pracy (bezrobocie długotrwałe), trudniej też im powrócić na rynek pracy po okresie dezaktywacji zawodowej oraz wejść na rynek pracy po zakończeniu nauki, mimo formalnie korzystniejszej struktury wykształcenia zarabiają przeciętnie mniej niż mężczyźni. Te elementy decydują o tym, że w ostatniej dekadzie nastąpił wzrost nierówności na rynku pracy. W przeciwieństwie do trendów rozwijających się w Europie Zachodniej zaistniała sytuacja w pewnym sensie cieszy się przyzwoleniem społecznym. Wyniki światowego badania wartości (World Value Survey) z 1990 r. pokazały, że 51,5% polskich respondentów zgodziło się ze stwierdzeniem „Jeśli liczba miejsc pracy jest niewystarczająca, to mężczyźni mają do nich więcej praw niż kobiety”. Podobne wyniki uzyskano również w 1994 r. [Siemieńska, 1997].

Przebieg i skutki reform prowadzonych w latach dziewięćdziesiątych doczekały się wielu analiz i komentarzy. Analiza zmian zachodzących na rynku pracy, w tym również zmiany sytuacji kobiet, była jednym z częściej podejmowanych tematów. Biorąc pod uwagę, że płeć jest jedną z podstawowych cech różnicujących sytuację na rynku pracy, niemal każde opracowanie zawierało komentarz dotyczący położenia kobiet na rynku pracy. Tematyka „kobiecego rynku pracy” była podejmowana także w szeregu opracowań i artykułów o charakterze monograficznym. Koncentrowały one uwagę na kwestii równouprawnienia kobiet i mężczyzn na rynku pracy, przejawach dyskryminacji kobiet, ocenie zmian aktywności zawodowej kobiet w okresie transformacji społeczno-ekonomicznej, zagrożeniu kobiet bezrobociem, przedsiębiorczości kobiet w nowych warunkach ekonomicznych. Dla przykładu wystarczy wspomnieć prace S. Golinowskiej, K. Kocot-Góreckiej, D. Graniewskiej, Z. Janowskiej, I.E. Kotowskiej, A. Kowalskiej, E. Lisowskiej, B. Balcerzak-Paradowskiej, R. Siemieńskiej, U. Sztanderskiej [Golinowska, 1996; Kocot-Górecka, 1997; Graniewska, 1993, 1996; Janowska, 1993, 1996; Janowska i in., 1992; Kotowska, 1992, 1993a, 1993b, 1997; Kotowska i Podogrodzka, 1994; Kowalska, 1996, 1999a, 1999b; Lisowska, 1994, 1996a, 1996b; Balcerzak-Paradowska, 1996, 1999; Siemieńska, 1993, 1997, 1999; Sztanderska, 2000]. Tematyka równego traktowania kobiet i mężczyzn na rynku pracy, godzenia ról zawodowych i rodzinnych oraz perspektyw zmian na rynku pracy kobiet w kontekście integracji z UE była impulsem do zorganizowania kilku konferencji i seminariów na-

ekonomiczne, przy czym zła sytuacja materialna odwleka decyzję o małżeństwie u mężczyzn, a przyspieszała u kobiet. Wzrost poziomu wykształcenia kobiet i ich możliwości ekonomicznych wiążący się z przypisywaniem dużego znaczenia karierze zawodowej opóźnia więc założenie rodziny. R. Siemieńska przytacza, że wśród osób wieku 16-24 lata relatywnie najmniej (55%) jest przekonanych o tym, że kobieta powinna mieć dzieci. Według Ankiety Rodzinnej 1995 prawie 18% kobiet z wyższym wykształceniem urodziło mniej dzieci niż planowało, ponieważ praca zawodowa okazała się ciekawa i absorbująca.

ukowych⁴. Badania różnych aspektów sytuacji kobiet na rynku pracy były prowadzone w wielu ośrodkach naukowych, również przy współudziale kobiecych organizacji pozarządowych i zagranicznych ośrodków naukowych. W odniesieniu do oceny sytuacji kobiet na rynku pracy w Polsce można przykładowo wymienić prace H. i M. Ingham oraz J. Heinen [Heinen, 1995; Ingham i in., 1996, 1997a, 1997b, 1997c].

W artykule skoncentrowano uwagę na trzech aspektach obecności kobiet na rynku pracy: ich aktywności zawodowej, zatrudnieniu i bezrobociu. Dokonano także syntetycznego porównania polskiego rynku pracy kobiet z rynkiem pracy Unii Europejskiej. Pominięto ważny z punktu widzenia całościowej oceny sytuacji kobiet na rynku pracy aspekt nierówności płacowych. Kwestia dyskryminacji płacowej wymaga jednak odrębnego, obszernego omówienia.

Aktywność zawodowa

Przez aktywność zawodową rozumie się wykonywanie (posiadanie) pracy lub jej poszukiwanie. Naturalnym zapleczem dla zbiorowości aktywnych zawodowo jest ludność w wieku produkcyjnym (18-59/64 lata)⁵. Mimo że wiele osób z tej grupy pozostaje poza rynkiem pracy (bierni zawodowo) z powodu nauki, złego stanu zdrowia, obowiązków rodzinnych lub braku potrzeby wykonywania pracy, to jednak zmiany wielkości tej zbiorowości rzutują na procesy zachodzące na rynku pracy. W dekadzie lat dziewięćdziesiątych polski rynek pracy podlegał przeobrażeniom w warunkach silnej presji demograficznej. W latach 1990-1998 liczba ludności w wieku produkcyjnym wzrosła z 21 889,7 tys. do 23 226,3 tys., a więc o 1 336,6 tys. osób (6,1%). Liczba kobiet w wieku produkcyjnym wzrosła z 10 573,7 tys. do 11 241,4 tys., a więc o 667,7 tys. osób (6,3%). W badanym okresie wiek produkcyjny osiągnęło 2 735 tys. kobiet, podczas gdy do grupy w wieku poprodukcyjnym przeszło 1 808,4 tys. kobiet. Zbiorowość w wieku produkcyjnym opuściło także 258,9 tys. kobiet z powodu zgonu lub emigracji. Zasadnicze zmiany związane więc były z przesuwaniami się roczników wyżowych i niżowych do kolejnych grup wieku. W efekcie na

⁴ Na przykład, w 1996 r. odbyło się w Warszawie Międzynarodowe Forum Informacyjne Rady Europy poświęcone polityce poszczególnych krajów w dziedzinie równości pomiędzy kobietami i mężczyznami. Główny temat konferencji brzmiał: „Równość na rynku pracy oraz godzenie życia zawodowego i rodzinnego: kierunki i perspektywy”. W tym samym roku konferencją o charakterze lokalnym było seminarium zorganizowane przez Centrum Promocji Kobiet na temat: „Kobiety a rynek pracy z uwzględnieniem perspektywy Centrum Promocji Kobiet”. W 1998 r. w Szkole Głównej Handlowej odbyła się konferencja zorganizowana przez Międzynarodowe Forum kobiet „Integracja europejska – rynek pracy – kobiety”. W tym samym roku Instytut Badań nad Gospodarką Rynkową zorganizował konferencję na temat: „Praca kobiet a polityka rodzinna”.

⁵ Wykonywanie/poszukiwanie pracy jest również możliwe w przypadku młodocianych i osób w wieku poprodukcyjnym, niemniej jednak dla głównego nurtu zmian aktywności zawodowej obie grupy mają charakter marginalny. Obecnie 96% kobiet aktywnych zawodowo jest w wieku produkcyjnym, 3,7% jest w wieku poprodukcyjnym.

ogólny wzrost liczby kobiet w wieku produkcyjnym złożył się niewielki wzrost liczby kobiet w wieku mobilnym (o 1,4%) i bardzo duży wzrost liczby kobiet w wieku niemobilnym (o 18,8%). Bardziej szczegółowy podział obu grup pokazuje zmiany o różnym kierunku. Wzrosła liczba kobiet w wieku 18-24 lata, a więc kobiet znajdujących w okresie przejścia od edukacji do rynku pracy. Wzrost tej zbiorowości o ponad 1/4 wskazuje na zaostrzenie konkurencyjności na rynku edukacyjnym szkół policealnych i wyższych oraz na rynku pracy w jego młodzieżowym segmencie. Drugą grupą kobiet, w której odnotowano duży przyrost była grupa w wieku 45-54 lata, przy czym grupa 45-49 lat wzrosła o 68,6%, a grupa 50-54 lata o 10,1%. Oznacza to, że w latach 1989-1998 o ponad 600 tys. powiększyła się zbiorowość kobiet znajdujących się w „trudnym wieku” z punktu widzenia ich sytuacji na rynku pracy – w wieku niemobilnym, niechętnie akceptowanym przez pracodawców, a jednocześnie bez możliwości skorzystania ze świadczeń emerytalnych. Reasumując, w strukturze kobiet w wieku produkcyjnym obserwuje się dwa odmienne procesy: starzenie się zbiorowości, czego dowodem jest spadek udziału liczby kobiet w wieku mobilnym z 71,7% do 68,4% i odmłodzenie grupy w wieku mobilnym, o czym świadczy wzrost udziału kobiet w wieku 18-24 lata z 22,6% do 28,3%. Dodajmy, że przede wszystkim wzrosła liczba kobiet w wieku produkcyjnym w miastach (502,4 tys., czyli 3/4 łącznego przyrostu).

Wzrost liczby kobiet w wieku produkcyjnym przewidywany jest do 2005 roku, kiedy zbiorowość ta może liczyć 12 038,8 tys., a więc o 797,4 tys. więcej niż 1998 roku. Liczba kobiet w wieku mobilnym będzie malała, a liczba kobiet w wieku niemobilnym rosla, co wskazuje na dalsze starzenie się zbiorowości kobiet w wieku produkcyjnym. W 2005 r. przewiduje się, że kobiety w wieku mobilnym będą stanowiły 63,4% [Podstawowe..., 1999].

Tablica 1

Kobiety w wieku produkcyjnym w latach 1989-1998^{a)}

| Lata | Ogółem | Wiek mobilny (18-44) | | | | Wiek niemobilny (45-59/64) | | |
|------------------|---------|----------------------|--------|--------|--------|----------------------------|--------|----------|
| | | razem | 18-24 | 25-34 | 35-44 | razem | 45-54 | 55-59/64 |
| w tysiącach | | | | | | | | |
| 1989 | 10573,7 | 7583,8 | 1718,1 | 2980,6 | 2885,1 | 2989,9 | 1936,6 | 1053,3 |
| 1998 | 11241,4 | 7688,3 | 2173,5 | 2504,3 | 3010,5 | 3553,1 | 2664,6 | 888,5 |
| 1989-1998 | 667,7 | 104,5 | 455,4 | -476,3 | 125,4 | 563,2 | 728,0 | -164,8 |
| rok 1989 = 1,000 | | | | | | | | |
| 1998/1989 | 1,063 | 1,014 | 1,265 | 0,840 | 1,043 | 1,188 | 1,376 | 0,844 |

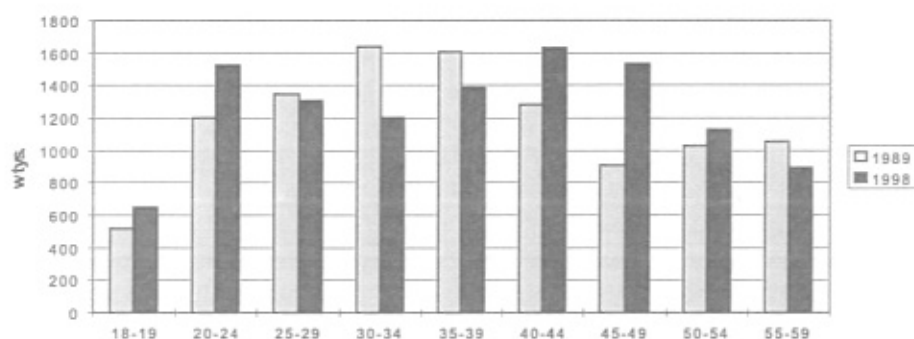
^{a)} Stan na 31.12.

Źródło: Roczniki demograficzne (różne lata), GUS, Warszawa oraz obliczenia własne

Przyrost liczby ludności w wieku produkcyjnym oznacza zawsze wzrost potencjalnych zasobów pracy. Rzeczywista presja na rynek pracy zależy jednak od poziomu aktywności zawodowej ludności, mierzonej za pomocą współ-

czynnika aktywności zawodowej określającego udział osób aktywnych zawodowo (pracujących i bezrobotnych) w liczbie ludności w wieku 15 lat i więcej.

Wykres 1. Kobiety w wieku produkcyjnym w latach 1989 i 1998



Okres reformowania gospodarki w latach dziewięćdziesiątych przyniósł spadek poziomu aktywności zawodowej z 65,3% (NSP 88) do 61,4% w II kwartale 1992 (gdy wprowadzono badanie aktywności ekonomicznej ludności) i 56,6% w IV kwartale 1999 roku⁶. Aktywność zawodowa kobiet spadła z 57% do 49,7%. A zatem systematycznie maleje odsetek kobiet uczestniczących w rynku pracy. Jest to efekt mniejszego wykorzystania zasobów pracy kobiet, dezaktywizacji zawodowej bezrobotnych oraz trwałego pozostawania poza rynkiem pracy części absolwentów⁷. W IV kwartale 1999 roku kobiety aktywne zawodowo stanowiły niespełną połowę kobiet w wieku 15 lat i więcej. Około 4/5 zbiorowości aktywnych zawodowo wykonywało pracę, a 1/5 poszukiwała pracy. W stosunku do ogółu aktywnych zawodowo kobiety stanowiły 45,9%⁸.

⁶ Źródłem informacji o poziomie aktywności zawodowej w gospodarce centralnie planowanej były narodowe spisy powszechne. Obecnie do oceny bieżącej aktywności zawodowej wykorzystuje się badanie aktywności ekonomicznej ludności (BAEL). Stanowi ono polską edycję badania typu labour force survey. W gospodarce centralnie planowanej bezrobocie było zjawiskiem marginalnym, dlatego współczynnik aktywności zawodowej wyrażał udział czynnych zawodowo (pracujących) wśród osób w wieku 15 lat i więcej. Obecnie merytorycznie odpowiada on bardziej wskaźnikowi zatrudnienia niż współczynnikowi aktywności zawodowej.

⁷ Na podstawie wyników BAEL wiadomo, że w skali roku nieco ponad 4% pracujących kobiet dezaktywizuje się i przechodzi do grupy biernych zawodowo. Dezaktywizacja dotyczy także bezrobotnych kobiet, z których około 15-20% przerywa poszukiwanie pracy. Główną przyczyną bierności zawodowej kobiet jest opieka nad rodziną, w młodszych grupach wieku dołącza się do tego nauka (uzupełnianie kwalifikacji zawodowych), a starszych grupach wieku – zły stan zdrowia.

⁸ Ze względu na jednokierunkowe zmiany aktywności zawodowej kobiet i mężczyzn i podobne tempo zmian, kobiety trwale stanowią około 45-46% ogółu aktywnych zawodowo. Według NSP 88 ich udział wynosił 45,4%.

Ogólny spadek współczynnika aktywności zawodowej kobiet został spowodowany przez znaczące zmiany poziomu aktywności zawodowej w niektórych grupach wieku. Największe zmiany nastąpiły w aktywności zawodowej kobiet w wieku 18-19 lat oraz 50 lat i więcej. W pierwszym przypadku przyczyną obniżenia poziomu aktywności zawodowej było wydłużenie okresu kształcenia⁹. Można więc uznać, że perspektywicznie były to zmiany korzystne dla rynku pracy, ponieważ kolejne roczniki wchodzące na rynek pracy będą miały coraz wyższe kwalifikacje. Tym samym struktura poziomu wykształcenia siły roboczej będzie podlegać korzystnym zmianom, stymulującym rozwój ekonomiczny. W kategoriach indywidualnych wyższe kwalifikacje pomagają w wejściu na rynek pracy, są więc czynnikiem ograniczającym ryzyko bezrobocia. W przypadku drugiej grupy rosnący poziom konkurencji na rynku pracy skłaniał bezrobotne kobiety do zaniechania poszukiwania pracy, część zbiorowości kobiet w tzw. „trudnym wieku”, a więc niemobilnym okresie aktywności zawodowej została wypchnięta z rynku pracy. Jednocześnie wprowadzone rozwiązania prawne skłaniały do przedwczesnej (dobrowolnej lub wymuszonej) dezaktywacji zawodowej. Te procesy prowadziły do racjonalizacji zatrudnienia, ale przenosiły też ciężar utrzymania z aktywności indywidualnej kobiet na rodziny i budżet państwa. Zmniejszyła się także aktywność zawodowa osób w wieku poprodukcyjnym [Kocot-Górecka, 1997].

Tablica 2

Aktywność ekonomiczna kobiet według miejsca zamieszkania w latach 1992-1999^{a)}

| Lata | Ogółem | Miasta | Wieś |
|--------------|--------|--------|------|
| | | w % | |
| 1992 | 54,2 | 52,4 | 57,4 |
| 1993 | 53,6 | 51,3 | 57,6 |
| 1994 | 52,2 | 51,1 | 54,0 |
| 1995 | 51,1 | 50,5 | 52,2 |
| 1996 | 50,6 | 49,8 | 52,0 |
| 1997 | 50,0 | 49,4 | 50,9 |
| 1998 | 50,0 | 49,8 | 50,4 |
| 1999 | 49,7 | 50,2 | 48,8 |
| NSP 88 = 100 | 87 | 94 | 77 |
| 1992=100 | 92 | 96 | 85 |

a) Dane za IV kwartał

Źródło: Aktywność ekonomiczna ludności Polski w latach 1992-1998 oraz wyniki BAEL w IV kwartale 1999

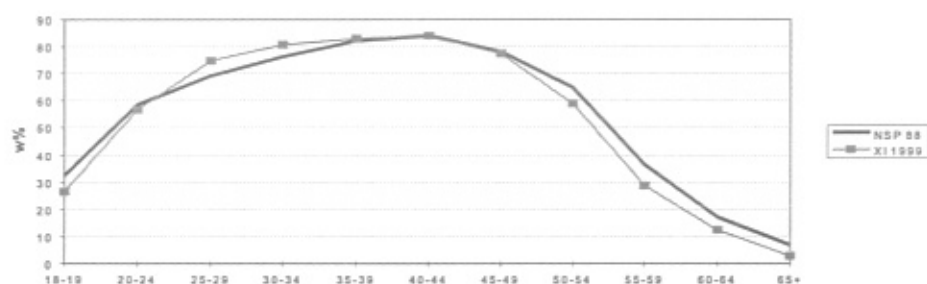
Zmiany w poziomie aktywności zawodowej w poszczególnych grupach oraz proces starzenia się zbiorowości kobiet w wieku produkcyjnym znalazły odbicie w zmianach struktury kobiet aktywnych zawodowo według wieku. Wśród kobiet aktywnych zawodowo odsetek kobiet w wieku produkcyjnym wzrósł

⁹ W latach 1990-1997 liczba uczniów w szkołach policealnych wzrosła o 68,7%, a liczba studentów o 129,7%.

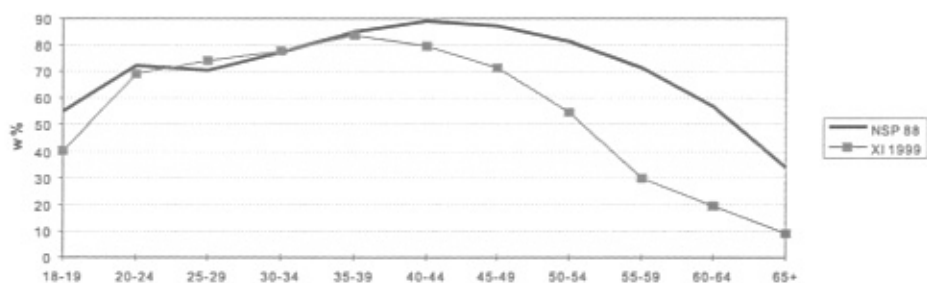
z 93% w IV kwartale 1992 r. do 96% w IV kwartale 1999 r. Udział kobiet w wieku poprodukcyjnym spadł z 6,1% do 3,7%. Udział kobiet w wieku mobilnym spadł z 71,5% do 68,9%. Najliczniejszą grupą kobiet aktywnych zawodowo są kobiety w wieku 40-44 lata.

Tradycyjnie poziom aktywności zawodowej na wsi był wyższy niż w miastach, co wynikało przede wszystkim z dłuższego okresu aktywności zawodowej na wsi (wyższa aktywność zawodowa na wsi dotyczyła głównie osób w wieku przedprodukcyjnym i poprodukcyjnym). W ostatnich latach aktywność zawodowa na wsi jednak systematycznie maleje i coraz bardziej oddala się od poziomu z NSP 88, a nawet od poziomu z początku lat dziewięćdziesiątych. Spadek aktywności zawodowej objął też więcej grup wieku. W miastach poziom aktywności zawodowej kobiet od dłuższego czasu oscyluje wokół 50%. Doprowadziło to do nietypowej sytuacji w IV kwartale 1999 r., kiedy poziom aktywności zawodowej kobiet w miastach był wyższy niż na wsi¹⁰.

Wykres 2. Aktywność zawodowa kobiet w miastach według wieku



Wykres 3. Aktywność zawodowa kobiet na wsi według wieku



¹⁰ Według NSP 88 aktywność zawodowa kobiet na wsi była o ponad 10 punktów procentowych wyższa niż w miastach, w końcu 1992 roku różnica wynosiła 5 punktów procentowych.

Ogólny spadek poziomu aktywności zawodowej w miastach został ponadto złagodzony przez wzrost (w porównaniu do NSP 88) współczynników aktywności zawodowej kobiet w wieku 25-34 lata. W odniesieniu do tych grup wieku może to być zjawisko niepokojące. Kobiety w wieku 25-34 lata realizują swoje decyzje prokreacyjne. Wysoka aktywność zawodowa w tym okresie świadczy o silnej obawie o utratę pracy w przypadku okresowej dezaktywizacji związanej z macierzyństwem, materialnej konieczności pracy przez oboje rodziców, a także o upowszechniającym się ukierunkowaniu kobiet na karierę zawodową (szczególnie kobiet z wyższym wykształceniem). Obserwowane zmiany są zgodne z ogólnym kierunkiem zmian aktywności zawodowej w Polsce, są jednak raczej nietypowe na tle innych europejskich rynków pracy charakteryzujących się tendencją wzrostu aktywności zawodowej kobiet [Kotowska, 1997].

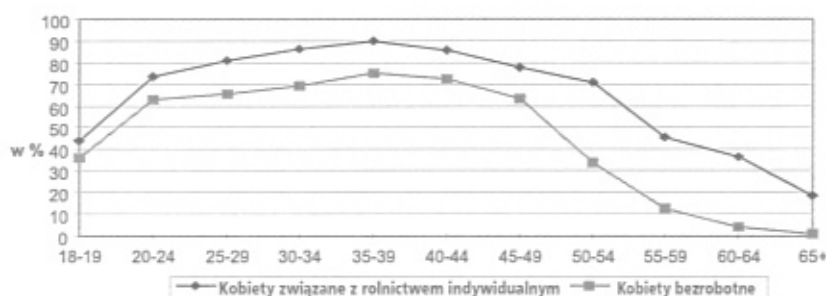
Mimo zaobserwowanych zmian, relacja pomiędzy ogólnym poziomem aktywności zawodowej kobiet i mężczyzn jest stabilna. Współczynnik aktywności zawodowej kobiet jest ogółem o około 15 punktów procentowych mniejszy. Największe różnice występują w grupie 25-29 lat (około 25 punktów procentowych), najmniejsze natomiast w grupach 40-44 i 45-49 lat (6-7 punktów procentowych).

Cechą istotnie różnicującą poziom aktywności zawodowej kobiet jest wykształcenie. Uzyskane wykształcenie skłania kobiety do wejścia na rynek pracy. Wśród kobiet aktywnych zawodowo 60% charakteryzuje się wykształceniem wyższym, policealnym i średnim zawodowym lub ogólnym. Wśród biernych zawodowo analogiczna grupa stanowi 28,5%. W okresie transformacji społeczno-ekonomicznej struktura wykształcenia kobiet aktywnych zawodowo poprawiła się. Odsetek kobiet z wyższym wykształceniem wzrósł z 9,6% w IV kwartale 1992 r. do 13,7% w IV kwartale 1999 r. (w miastach wzrost z 13,7% do 18,1%). Kobiety z wyższym wykształceniem są także jedyną grupą, której poziom aktywności zawodowej nie obniżył się. Jest to więc grupa, która najszybciej i najskuteczniej dostosowała się do nowych warunków ekonomicznych. Z drugiej strony reformowana gospodarka racjonalizując głównie popyt na prace proste i wymagające niezbyt wysokich kwalifikacji zawodowych, tworzyła nowe miejsca pracy dla osób o wysokich kwalifikacjach. Najbardziej spadła aktywność zawodowa kobiet z wykształceniem podstawowym i niepełnym podstawowym. Ograniczone możliwości sprostania aktualnym wymaganiom gospodarki powodują, że była to grupa szczególnie łatwo wypychana z rynku pracy. W tych też grupach oraz wśród osób z wykształceniem zasadniczym zawodowym poziom aktywności zawodowej kobiet jest zdecydowanie niższy od aktywności zawodowej mężczyzn. Kobiety, które ukończyły studia są równie często aktywne zawodowo, jak mężczyźni o takim samym wykształceniu.

Aktywność zawodowa kobiet w miastach jest mało zróżnicowana w zależności od wielkości miasta. Na wsi czynnikiem różnicującym jest związek z indywidualnym gospodarstwem rolnym. W IV kwartale 1999 r. współczynnik aktywności zawodowej kobiet związanych z rolnictwem indywidualnym wynosił 58,4%, a kobiet bezrolnych 38,2%. Aktywność zawodowa kobiet bezrolnych

jest mniejsza we wszystkich grupach wieku, ale największe różnice dotyczą kobiet w wieku 45 lat i więcej.

Wykres 4. Aktywność zawodowa kobiet na wsi według związku z rolnictwem indywidualnym



Jedną z najważniejszych kwestii związanych z aktywnością zawodową kobiet jest możliwość pogodzenia wykonywania/poszukiwania pracy z realizacją zamierzeń prokreacyjnych. Analizy demograficzne wskazują na występowanie zjawiska opóźniania zawierania małżeństw i prokreacji [Frątczak, 1999]. Zmienia się także struktura kobiet aktywnych zawodowo według stanu cywilnego: udział pańien rośnie (już do 18,5%), a udział mężatek maleje (do 72,2%)¹¹. Problem ten jest widoczny również w porównaniu wzorca aktywności zawodowej pańien i mężatek. O ile po 35 roku życia poziom aktywności zawodowej w obu grupach jest taki sam, o tyle w okresie 24-34 lat aktywność zawodowa mężatek jest mniejsza niż aktywność zawodowa pańien.

Poziom aktywności zawodowej kobiet jest także zróżnicowany w układzie wojewódzkim i waha się od 47,1% w województwie lubuskim do 52,7% w województwie podlaskim. Zróżnicowanie przestrzenne poziomu aktywności zawodowej dotyczy także mężczyzn. Różnice częściowo wynikają więc z obiektywnych przesłanek kształtujących wojewódzki rynek pracy, jako taki, a częściowo są związane ze specyfiką aktywności zawodowej według płci (np. zróżnicowanie postaw). Można więc mówić o różnicach wynikających z poziomu rozwoju ekonomicznego województw oraz struktury popytu na pracę według kwalifikacji i według rodzajów działalności (szczególnie trudne są rynki monokulturowe), o wpływie struktury sektora rolniczego (udział rolnictwa indywidualnego, udział dawniej zatrudnionych w państwowych gospodarstwach rolnych), o wpływie struktury wieku i struktury wykształcenia kobiet oraz, o przewadze tradycyjnego lub nowoczesnego modelu rodziny.

¹¹ Dane dla I kwartału 2000. W analogicznym okresie w 1994 r. udział pańien wynosił 14,4%, a mężatek 75%.

Praca

Analizy zmian na rynku pracy w pierwszych latach reformowania gospodarki koncentrowały się na gwałtownie rosnącym bezrobociu i bardzo dużym spadku liczby pracujących. W latach 1990-1992 liczba pracujących kobiet spadła o 1 084,8 tys., a więc prawie o 14%. Wyjątkowo gwałtowne zmiany wystąpiły w latach 1990-1991, aczkolwiek były one łagodzone tym, że kobiety dominują w działach gospodarki, w których reformy podjęto dopiero obecnie (ochrona zdrowia, oświata, finanse i ubezpieczenia). Popyt na pracę kobiet zaczął rosnąć w 1993 roku, a więc o rok wcześniej niż na pracę mężczyzn. Do 1998 roku liczba pracujących kobiet wzrosła o 740,5 tys.¹²

Tablica 3

Liczba pracujących kobiet w latach 1989-1998^{a)}

| Wyszczególnienie | 1989 | 1990 | 1991 | 1992 | 1993 | 1994 | 1995 | 1996 | 1997 | 1998 |
|---------------------------|--------|--------|--------|--------|--------|--------|--------|--------|--------|--------|
| Liczba pracujących w tys. | 7946,0 | 7361,1 | 7025,3 | 6861,2 | 6907,5 | 7008,3 | 7079,0 | 7308,5 | 7507,5 | 7601,7 |
| w % ogółu pracujących | 45,7 | 45,6 | 45,5 | 45,7 | 46,8 | 47,0 | 46,8 | 47,2 | 47,1 | 47,7 |

a) Bez pracujących w jednostkach budżetowych prowadzących działalność w zakresie obrony narodowej i bezpieczeństwa publicznego.

Źródło: Pracujący w gospodarce narodowej, GUS, Warszawa (różne wydania) oraz obliczenia własne

W latach dziewięćdziesiątych spadło wykorzystanie zasobów pracy kobiet mierzone wskaźnikiem zatrudnienia. Biorąc pod uwagę, że według NSP 88 pracowało 57% kobiet w wieku 15 lat i więcej, to wyniki pierwszego badania aktywności ekonomicznej ludności dla II kwartału 1992 r. wskazują na spadek o prawie 11 punktów procentowych do 46,1%. Dalsze zmiany miały ten sam kierunek i w końcu 1999 roku wskaźnik zatrudnienia kobiet kształtował się poniżej 41%¹³. Jest to najniższy poziom wykorzystania zasobów pracy kobiet w ostatniej dekadzie, kiedy wskaźnik zatrudnienia kobiet w porównywalnych kwartałach kształtował się na poziomie 43-44%. Szczególnie silny spadek wskaźnika zatrudnienia kobiet nastąpił na wsi, gdzie wykorzystanie zasobów pracy kobiet bezrolnych spadło do 26,2%, a kobiet związanych z rolnictwem indywidualnym do 52,4%. Ogółem wskaźnik zatrudnienia kobiet waha się obecnie od 36,2% w województwie dolnośląskim do 44,4% w województwie małopolskim.

Zaangażowanie kobiet w procesie pracy jest zróżnicowane według wieku. Dodatkowo czynnikiem modyfikującym jest stan cywilny. Wzorzec zaangażo-

¹² Część zatrudnienia kobiet pozostaje poza rejestracją statystyczną. W 1995 roku zatrudnienie kobiet w szarej strefie oszacowano na 787 tys., w 1998 r. – na 430 tys.

¹³ Wyniki BAEL dla I kwartału 2000 pokazują podobny poziom wykorzystania zasobów pracy kobiet: ogółem 40,5%, w miastach 41,1%, na wsi 39,6%.

wania w pracę kobiet, które nie zawarły związku małżeńskiego, jest podobny do wzorca zaangażowania w pracę mężczyzn, aczkolwiek we wszystkich grupach wieku wskaźnik zatrudnienia kobiet jest mniejszy. Odmiernym wzorcem zaangażowania w pracę charakteryzują się mężatki. Tylko dla kobiet poniżej 24 lat i powyżej 40 lat wskaźnik zatrudnienia panien i mężatek jest taki sam. W pozostałych grupach wieku wskaźnik zatrudnienia mężatek jest wyraźnie mniejszy niż panien, co ilustruje konflikt pomiędzy obowiązkami rodzinnymi i pracą zawodową. Najwyższe wykorzystanie zasobów pracy kobiet występuje pomiędzy 35 a 44 rokiem życia, a więc wtedy, gdy większość kobiet kończy okres prokreacyjny, a wychowywane dzieci zaczynają chodzić do szkoły. Wskaźnik zatrudnienia kobiet sięga wówczas 70%. Na 1000 pracujących mężczyzn przypadają 863 pracujące kobiety. Dla kobiet w wieku 25-29 lat analogiczny wskaźnik wynosi 717.

Tablica 4

Wskaźnik zatrudnienia kobiet według miejsca zamieszkania w latach 1992-1999^{a)}

| Lata | Ogółem | Miasta | Wieś |
|--------------|--------|--------|------|
| | | w % | |
| 1992 | 46,0 | 43,2 | 51,0 |
| 1993 | 44,8 | 41,9 | 49,9 |
| 1994 | 44,0 | 42,6 | 46,4 |
| 1995 | 43,7 | 42,9 | 45,2 |
| 1996 | 43,8 | 42,9 | 45,4 |
| 1997 | 44,0 | 43,3 | 45,2 |
| 1998 | 43,9 | 43,5 | 44,6 |
| 1999 | 40,7 | 41,1 | 40,0 |
| NSP 88 = 100 | 71 | 77 | 63 |
| 1992=100 | 88 | 95 | 78 |

a) Dane za IV kwartał.

Źródło: Aktywność ekonomiczna ludności Polski w latach 1992-1998 oraz wyniki BAEL w IV kwartale 1999

Wykształcenie jest kolejną cechą różnicującą poziom faktycznego zaangażowania w pracę. Relatywnie najczęściej pracują osoby z wyższym wykształceniem. W tej grupie wskaźniki zatrudnienia mężczyzn i kobiet są na podobnym poziomie (75-76%). W pozostałych grupach wskaźnik zatrudnienia kobiet jest niższy od wskaźnika zatrudnienia mężczyzn. Im niższy jest poziom wykształcenia, tym różnica jest większa¹⁴.

Oprócz zmian w skali wykorzystania zasobów pracy kobiet reformy gospodarcze przyniosły istotne zmiany w strukturze rynku pracy kobiet. Szczególnie istotne były zmiany według sektorów ekonomicznych, sektorów własności i statusu zatrudnienia. Sama zbiorowość kobiet pracujących stanowiąc trzon

¹⁴ Wskaźnik zatrudnienia kobiet z wykształceniem zasadniczym zawodowym jest o 20 punktów procentowych mniejszy niż wskaźnik zatrudnienia mężczyzn z tym samym wykształceniem (46,8% i 66,9%).

zbiorowości kobiet aktywnych zawodowo podlega analogicznym przekształceniom struktury według wieku. Obserwujemy także zmiany w strukturze pracujących według wykształcenia. Udział pracujących kobiet z wyższym wykształceniem wzrósł z 10,8% w IV kwartale 1992 r. do 15,9% w IV kwartale 1999 r. Ogółem prawie 63% pracujących kobiet ma wykształcenie średnie (ogólne lub zawodowe), policealne lub wyższe. Mimo to, kobiety rzadziej niż mężczyźni zajmują stanowiska kierownicze. Ich kariery zawodowe rozwijają się wolniej¹⁵. Kobiety stanowią 1/3 osób wykonujących zawody z grupy parlamentarzysty, wyżsi urzędnicy i kierownicy. Tylko co dwudziesta kobieta wykonuje tego typu pracę. Dysproporcja w osiąganiu wyższych stanowisk dotyczy także tych obszarów gospodarki, które należą do najbardziej sfeminizowanych. Kwalifikacje kobiet są wykorzystywane i doceniane na innych szczeblach. W grupie pracujących specjalistów 63% stanowią kobiety.

Tablica 5

Pracujące kobiety według grup zawodów

| Grupy zawodów | Ogółem | Udział kobiet w danej grupie (w %) | Wskaźnik reprezentacji ^{a)} |
|--|--------|------------------------------------|--------------------------------------|
| OGÓŁEM | 100,0 | 45,1 | 1,00 |
| Parlamentarzyści, wyżsi urzędnicy i kierownicy | 4,6 | 33,3 | 0,74 |
| Specjaliści | 14,2 | 62,2 | 1,38 |
| Technicy i średni personel | 15,4 | 58,2 | 1,29 |
| Pracownicy biurowi | 13,1 | 76,7 | 1,70 |
| Pracownicy usług osobistych, sprzedawcy | 15,4 | 67,0 | 1,49 |
| Rolnicy, ogrodnicy, leśnicy i rybacy | 17,3 | 46,4 | 1,03 |
| Robotnicy przemysłowi i rzemieślnicy | 8,1 | 18,7 | 0,42 |
| Operatorzy i monterzy maszyn i urządzeń | 2,3 | 11,9 | 0,26 |
| Pracownicy przy pracach prostych | 9,6 | 53,4 | 1,18 |

a) Wskaźnik reprezentacji pokazuje, w których grupach zawodowych kobiety są nadreprezentowane w stosunku do przeciętnego udziału kobiet w zatrudnieniu. Jest to iloraz udziału kobiet w danej grupie zawodów i ogólnego udziału kobiet w zatrudnieniu.

Źródło: Obliczenia własne na podstawie „Aktywność zawodowa i bezrobocie w Polsce w listopadzie 1998”, GUS, Warszawa

Do najbardziej sfeminizowanych sekcji gospodarki narodowej należą ochrona zdrowia i opieka socjalna (463 kobiety na 100 mężczyzn), edukacja (282 kobiety na 100 mężczyzn) i pośrednictwo finansowe (279 kobiet na 100 mężczyzn). Według danych BAEL w latach 1994-1998 wzrosła feminizacja w pośrednictwie finansowym i administracji publicznej. W liczbach bezwzględnych wzrosła liczba kobiet pracujących w działalności produkcyjnej, handlu i naprawach, hotelach i restauracjach, transporcie i łączności, pośrednictwie finanso-

¹⁵ Opinie te znalazły potwierdzenie w badaniach Fundacji Centrum Praw Kobiet nt: Wzmacnianie udziału społeczeństwa w procesie prywatyzacji: prawa kobiet w gospodarce okresu transformacji.

wym, obsłudze nieruchomości i firm, administracji publicznej oraz w ochronie zdrowia i opiece socjalnej. Stąd nastąpiły przesunięcia w strukturze pracujących kobiet w kierunku wzrostu udziału pracujących w sektorze usług. Dalsze zmiany w skali i strukturze zatrudnienia kobiet będą efektem obecnie prowadzonych reform ochrony zdrowia, oświaty, administracji publicznej i ubezpieczeń.

Tablica 6

Pracujące kobiety według sekcji EKD

| Grupy zawodów | Ogółem | Udział kobiet w danej grupie (w %) | Wskaźnik reprezentacji ^{a)} |
|--|--------|------------------------------------|--------------------------------------|
| OGÓŁEM | 100,0 | 47,7 | 1,00 |
| Rolnictwo, łowiectwo i leśnictwo | 28,3 | 49,5 | 1,04 |
| Rybolówstwo i rybactwo | 0,0 | 10,4 | 0,22 |
| Górnictwo i kopalnictwo | 0,5 | 11,6 | 0,24 |
| Działalność produkcyjna | 15,7 | 38,6 | 0,81 |
| Zaopatrzenie w energię elektryczną, gaz i wodę | 0,8 | 22,6 | 0,47 |
| Budownictwo | 1,3 | 10,8 | 0,23 |
| Handel i naprawy | 14,8 | 53,4 | 1,12 |
| Hotele i restauracje | 2,0 | 67,4 | 1,41 |
| Transport, składowanie i łączność | 3,4 | 30,1 | 0,63 |
| Pośrednictwo finansowe | 3,2 | 73,6 | 1,54 |
| Obsługa nieruchomości i firm | 4,6 | 46,6 | 0,98 |
| Administracja publiczna i obrona narodowa | 3,3 | 58,0 | 1,22 |
| Edukacja | 8,8 | 73,8 | 1,55 |
| Ochrona zdrowia i opieka socjalna | 11,0 | 82,2 | 1,72 |
| Pozostała działalność usługowa | | | |
| komunalna, socjalna i indywidualna | 2,3 | 51,0 | 1,07 |

a) Wskaźnik reprezentacji pokazuje, w których sekcjach EKD kobiety są nadreprezentowane w stosunku do przeciętnego udziału kobiet w zatrudnieniu. Jest to iloraz udziału kobiet w danej sekcji EKD i ogólnego udziału kobiet w zatrudnieniu.

Źródło: Obliczenia własne na podstawie „Pracujący w gospodarce narodowej w 1998”, GUS, Warszawa

Lokalizacja znacznej części zatrudnienia kobiet w usługach sektora publicznego sprawia, że do tej pory relatywnie mniej kobiet niż mężczyzn pracuje w sektorze prywatnym (odpowiednio 56,7% i 66%). W latach 1994-1998 zatrudnienie kobiet w sektorze prywatnym wzrosło o 14%, a mężczyzn o 21%. W tym czasie zatrudnienie w sektorze publicznym spadło o 7,6% dla kobiet i o 18% dla mężczyzn.

Kobiety częściej niż mężczyźni zajmują pozycję pracowników najemnych, rzadziej natomiast obejmują rolę pracodawcy. Ich udział wśród pracodawców nie przekracza 1/3. W okresie transformacji obserwujemy wzrost liczby pracodawców, rośnie także liczba kobiet pracodawców, co jednak nie zmienia faktu, że pracodawcy stanowią zaledwie 2,7% ogółu pracujących kobiet. Kobiety rzadziej również pracują na własny rachunek nie będąc pracodawcami.

Kobiety przeznaczają na pracę przeciętnie mniej czasu niż mężczyźni (średnio tygodniowo odpowiednio 37,6 i 42,6 godziny), częściej też pracują w niepełnym wymiarze czasu pracy (13,1% kobiet i 8,1% mężczyzn). Decydują o tym przyczyny pozaekonomiczne (rodzinne, osobiste, preferencje wobec krótszego czasu pracy). Praca w niepełnym wymiarze czasu jest jednak zjawiskiem stosunkowo rzadkim na polskim rynku pracy. Dowodzi to małej elastyczności relacji pomiędzy pracownikiem a pracodawcą. Ograniczone możliwości podjęcia pracy w niepełnym wymiarze czasu mogą wypychać z rynku pracy część kobiet wychowujących dzieci. Kobiety rzadziej też podejmują pracę dodatkową. Z drugiej jednak strony zatrudnienie kobiet bywa bardziej stabilne niż mężczyzn, ponieważ kobiety rzadziej zmieniają pracę i/lub zawód¹⁶.

Bezrobocie

Najważniejszą zmianą na rynku pracy w okresie wdrażania reform ekonomicznych było pojawienie się masowego bezrobocia. W latach 1990-1991 liczba bezrobotnych zarejestrowanych w urzędach pracy rosła przeciętnie o milion osób rocznie. Bezrobociem dotkniętych było ponad 2 mln gospodarstw domowych, z czego około 700 tys. gospodarstw domowych nie miało ani jednej osoby pracującej. Szok związany z gwałtownie rosnącą liczbą bezrobotnych był wyjątkowo duży, ponieważ wcześniej, przy gospodarce centralnie planowanej, na rynku pracy stale utrzymywała się nadwyżka popytu na pracę [Witkowski, 1993; Góra, 1996]¹⁷. Na szybki wzrost liczby bezrobotnych w tym okresie złożyło się kilka przyczyn. Po pierwsze nastąpił duży spadek popytu na pracę. Po drugie bardzo liberalne przepisy o rejestracji w urzędach pracy szybko przyciągnęły do nich osoby wcześniej bierne zawodowo. Po trzecie wystąpił wzrost podaży pracy warunkowany procesami demograficznymi [Góra, 1996; Regionalne..., 1995]¹⁸.

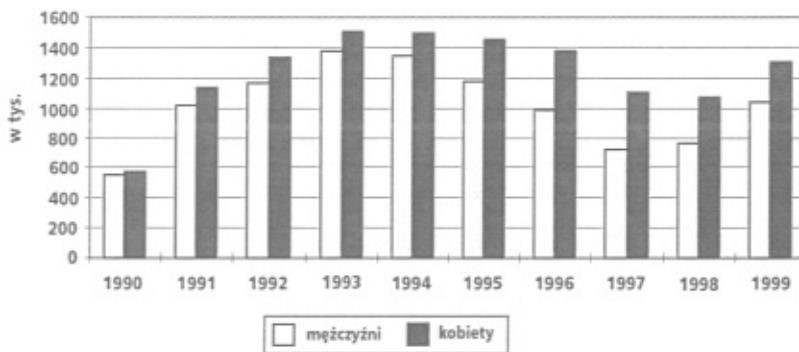
¹⁶ Wyniki pierwszego badania efektywności polityk rynku pracy wykazały, że wśród zatrudnionych w styczniu 1990 roku w okresie do sierpnia 1994 roku zmieniło pracę 25,7% mężczyzn i 17,7% kobiet. W grupie, która podjęła pracę w latach 1990-1994, zmieniło pracę 24,2% mężczyzn i 19,7% kobiet [Góra i in., 1995]. Podobne wyniki uzyskano w kolejnym badaniu efektywności polityk rynku pracy, obejmującym lata 1992-1996 [Kostrubiec, Kowalska, 1997], por. również [Witkowski, 1999].

¹⁷ J. Witkowski podaje, że w 1989 roku, u progu wdrażania programu stabilizacyjnego, na 1 osobę poszukującą pracy przypadło 27 wolnych miejsc pracy zarejestrowanych w urzędach pracy. M. Góra w celu zilustrowania skali zmian pokazuje wskaźnik wyrażający stosunek liczby bezrobotnych do liczby wakatów, który na koniec 1989 roku wynosił 0,05, a w 1990 roku średnio 13. W kolejnych latach wskaźnik wzrósł do 88 w 1993 roku.

¹⁸ Do urzędów pracy przyciągała głównie łatwość otrzymywania zasiłków dla bezrobotnych i bezpłatna opieka lekarska dla bezrobotnych i ich rodzin. M. Góra szacuje, że pochodzący spoza rynku pracy dodatkowy dopływ do bezrobocia rejestrowanego w latach 1989-1991 wyniósł 1 359 tys. osób i zadecydował o gwałtownym wzroście liczby osób zarejestrowanych.

Kobiety przeważają zarówno wśród bezrobotnych zarejestrowanych w urzędach pracy, jak i wśród bezrobotnych spełniających kryteria Międzynarodowej Organizacji Pracy. Do końca 1990 roku zarejestrowano jako bezrobotne 573,3 tys. kobiet (o 21 tys. więcej niż mężczyzn). Przez kolejne lata relacja między napływem do bezrobocia, a odpływem z bezrobocia była mniej korzystna dla kobiet niż dla mężczyzn. Liczba zarejestrowanych bezrobotnych kobiet rosła więc szybciej niż liczba bezrobotnych mężczyzn. Korzystne zmiany w liczbie bezrobotnych obserwowane w latach 1994-1997 w mniejszym stopniu dotyczyły kobiet niż mężczyzn¹⁹. Udział kobiet wśród bezrobotnych zarejestrowanych w końcu 1997 roku wzrósł do 60%. W rejestrze było o 380 tys. więcej kobiet niż mężczyzn. W drugiej połowie 1998 roku liczba bezrobotnych zaczęła gwałtownie rosnąć (w okresie wrzesień – grudzień o 160 tys.), ale niekorzystne zmiany dotyczyły głównie rynku pracy mężczyzn. Stąd na koniec roku liczba bezrobotnych kobiet była mniejsza niż w 1997 r., a ich udział spadł do 58,5%. W 1999 roku niekorzystne zmiany objęły również rynek pracy kobiet, ale były mniej dynamiczne niż na rynku pracy mężczyzn. Na koniec roku liczba zarejestrowanych bezrobotnych kobiet była więc o ponad 200 tys. wyższa, ale ich udział spadł do 55,6%. W pierwszych miesiącach 2000 roku liczba bezrobotnych dalej rosła. Niekorzystne zmiany nie mają charakteru sezonowego, świadczą natomiast o trwałym odwróceniu tendencji. Ich przyczyn należy poszukiwać w czynnikach o charakterze długookresowym, jak zmniejszenie dynamiki wzrostu gospodarczego, wysokie koszty tworzenia nowych miejsc pracy, wzrost skali zwolnień grupowych i rosnący napływ młodzieży na rynek pracy.

Wykres 5. Liczba bezrobotnych zarejestrowanych w Rejonowych Urzędach Pracy (stan na koniec roku)



¹⁹ Na tej podstawie U. Sztanderska określa, że bezrobocie mężczyzn wynika z przyczyn koniunkturalnych i może być przy dobrej koniunkturze zmniejszone, natomiast bezrobocie kobiet jest w większym stopniu uwarunkowane przez przyczyny strukturalne i instytucjonalne [Sztanderska, Liwiński, 2000].

Tablica 7

Zmiany liczby bezrobotnych zarejestrowanych w RUP

| Bezrobocie rejestrowane ogółem | | | | | Bezrobocie rejestrowane kobiet | | | | |
|--------------------------------|---------------------|---|-------------------------|-------------------------|--------------------------------|---------------------|---|-------------------------|-------------------------|
| Okres | Liczba bezrobotnych | Przyrost/spadek w stosunku do poprzedniego okresu | Poprzedni okres = 1,000 | Stan w XII 1990 = 1,000 | Okres | Liczba bezrobotnych | Przyrost/spadek w stosunku do poprzedniego okresu | Poprzedni okres = 1,000 | Stan w XII 1990 = 1,000 |
| w tys. | | | | | w tys. | | | | |
| XII 1990 | 1126,1 | - | - | 1,000 | XII 1990 | 573,7 | - | - | 1,000 |
| XII 1991 | 2155,6 | +1029,5 | 1,914 | 1,914 | XII 1991 | 1134,1 | +560,4 | 1,977 | 1,977 |
| XII 1992 | 2509,3 | +353,7 | 1,164 | 2,228 | XII 1992 | 1338,8 | +204,7 | 1,180 | 2,334 |
| XII 1993 | 2889,6 | +380,3 | 1,152 | 2,566 | XII 1993 | 1507,3 | +168,5 | 1,126 | 2,627 |
| XII 1994 | 2838,0 | -51,6 | 0,982 | 2,520 | XII 1994 | 1495,0 | -12,3 | 0,992 | 2,606 |
| XII 1995 | 2628,8 | -209,2 | 0,926 | 2,334 | XII 1995 | 1448,6 | -46,4 | 0,969 | 2,525 |
| XII 1996 | 2359,5 | -269,3 | 0,898 | 2,095 | XII 1996 | 1375,6 | -73,0 | 0,950 | 2,398 |
| XII 1997 | 1826,4 | -533,1 | 0,774 | 1,622 | XII 1997 | 1103,2 | -272,4 | 0,802 | 1,923 |
| XII 1998 | 1831,4 | +5,0 | 1,003 | 1,626 | XII 1998 | 1071,3 | -31,9 | 0,971 | 1,867 |
| XII 1999 | 2349,8 | +518,4 | 1,283 | 2,087 | XII 1999 | 1307,3 | +236,0 | 1,220 | 2,279 |

Źródło: „Bezrobocie rejestrowane w Polsce”, seria: Informacje i opracowania statystyczne, GUS (różne wydania)

Zarówno prawdopodobieństwo utraty, jak i znalezienia pracy jest wyższe dla mężczyzn niż dla kobiet²⁰ [Góra i in., 1995; Sztanderska, Liwiński, 2000]. Tym samym płynność bezrobocia kobiet nie dorównuje płynności bezrobocia mężczyzn. Kobiety charakteryzują się mniejszym napływem do bezrobocia i odpływem z bezrobocia, dłużej więc pozostają w rejestrach urzędów pracy. Jedynie w latach 1996-1997 roku spadek liczby bezrobotnych kształtował się na zbliżonym poziomie bez względu na płeć. Korzystna sytuacja została odwrócona w 1998 roku, kiedy zanotowano duże zmniejszenie odpływu z bezrobocia i niewielki wzrost napływu. W 1999 roku sytuacja była odmienna, ponieważ zanotowano bardzo duży wzrost napływu do bezrobocia przy niewielkim zmniejszeniu skali odpływu. O ile więc wzrost liczby bezrobotnych w 1998 roku wynikał głównie z zahamowania odpływu z bezrobocia, to w 1999 roku był on spowodowany rosnącym zagrożeniem bezrobocia.

²⁰ U. Sztanderska dotręga w tym „dualizm sytuacji kobiet na rynku pracy”.

Tablica 8

Płynność bezrobocia rejestrowanego kobiet i mężczyzn w latach 1992-1999

| Wyszczególnienie | 1992 | 1993 | 1994 | 1995 | 1996 | 1997 | 1998 | 1999 |
|----------------------|-------------|------|------|------|------|------|------|--------|
| | w tysiącach | | | | | | | |
| | Mężczyźni | | | | | | | |
| Napływ do bezrobocia | 830 | 1084 | 1145 | 1270 | 1186 | 1093 | 1140 | 1395,4 |
| Odływ z bezrobocia | 681 | 872 | 1184 | 1433 | 1381 | 1353 | 1103 | 1112,9 |
| Saldo | +149 | +212 | -39 | -163 | -195 | -260 | +37 | +282,5 |
| | Kobiety | | | | | | | |
| Napływ do bezrobocia | 730 | 887 | 949 | 1101 | 1039 | 959 | 988 | 1167,4 |
| Odływ z bezrobocia | 525 | 719 | 962 | 1147 | 1113 | 1231 | 1020 | 931,4 |
| Saldo | +205 | +168 | -13 | -46 | -192 | -272 | -32 | +236,0 |

Źródło: „Bezrobocie rejestrowane w Polsce”, seria: Informacje i opracowania statystyczne, GUS (różne wydania) oraz obliczenia własne

Mniejszą płynność bezrobocia kobiet potwierdzają także analizy prowadzone na podstawie badania aktywności ekonomicznej ludności. Prawdopodobieństwo pozostania w grupie bezrobotnych w kolejnych okresach obserwacji jest wyższe dla kobiet zarówno w ujęciu rocznym, jak i kwartalnym. Rynek pracy dla kobiet w mniejszym stopniu ulega sezonowemu ożywieniu typowemu dla rynku pracy mężczyzn. Stąd prawdopodobieństwo podjęcia pracy przez bezrobotne kobiety jest mało zróżnicowane w kolejnych okresach roku. Skutkiem jest bezrobocie długookresowe dotyczące 38% bezrobotnych kobiet i 32% bezrobotnych mężczyzn. Poziom feminizacji bezrobocia długotrwałego jest wysoki – na 100 mężczyzn przypadają 123 kobiety.

Tablica 9

Prawdopodobieństwo przejścia z pracy do bezrobocia i z bezrobocia do pracy na podstawie BAEL

| Okres | Prawdopodobieństwo przejścia z pracy do bezrobocia | | Prawdopodobieństwo przejścia z bezrobocia do pracy | |
|-------------------------------|--|---------|--|---------|
| | Mężczyźni | Kobiety | Mężczyźni | Kobiety |
| | w % | | | |
| Listopad 1994 – Listopad 1995 | 3,9 | 2,9 | 40,2 | 30,8 |
| Listopad 1995 – Listopad 1996 | 3,1 | 2,9 | 40,0 | 27,0 |
| Listopad 1996 – Listopad 1997 | 2,6 | 2,3 | 46,0 | 29,1 |
| Listopad 1997 – Listopad 1998 | 2,3 | 1,9 | 38,0 | 29,0 |

Źródło: Kwartalna informacja o aktywności ekonomicznej ludności, Monitoring rynku pracy, GUS Departament Pracy (różne edycje)

Tablica 10

Prawdopodobieństwo przejścia z bezrobocia do pracy na podstawie BAEL

| Okres | Prawdopodobieństwo przejścia z bezrobocia do pracy | | | | | |
|---------------------|--|------|------|---------|------|------|
| | Mężczyźni | | | Kobiety | | |
| | 1996 | 1997 | 1998 | 1996 | 1997 | 1998 |
| | w % | | | | | |
| Listopad – Luty | 13,5 | 14,7 | 17,2 | 10,1 | 7,9 | 11,8 |
| Luty – Maj | 26,5 | 25,9 | 25,2 | 14,0 | 12,4 | 10,8 |
| Maj – Sierpień | 25,2 | 21,7 | 21,7 | 13,1 | 11,7 | 13,0 |
| Sierpień – Listopad | 19,0 | 22,8 | 19,2 | 15,0 | 14,6 | 12,7 |

Źródło: Kwartalna informacja o aktywności ekonomicznej ludności, Monitoring rynku pracy, GUS Departament Pracy (różne edycje)

Do oceny natężenia bezrobocia wykorzystuje się stopę bezrobocia wyrażającą udział bezrobotnych wśród aktywnych zawodowo. Stopa bezrobocia kobiet jest trwale wyższa niż stopa bezrobocia mężczyzn i w całej dekadzie przekraczała 10%. Nastąpiło także wyrównanie natężenia bezrobocia w miastach i na wsi (przy dużym zróżnicowaniu stopy bezrobocia według związku z rolnictwem indywidualnym). Wyniki badania aktywności ekonomicznej ludności z IV kwartału 1999 r. pokazują gwałtowny wzrost stopy bezrobocia kobiet do 18%, a więc poziomu wyższego niż w pierwszych latach reformowania gospodarki²¹.

Tablica 11

Stopa bezrobocia kobiet według miejsca zamieszkania w latach 1992-1999^{a)}

| Lata | Ogółem | Miasta | Wieś |
|----------|--------|--------|------|
| | | w % | |
| 1992 | 15,2 | 17,6 | 11,2 |
| 1993 | 16,5 | 18,5 | 13,3 |
| 1994 | 15,7 | 16,6 | 14,1 |
| 1995 | 14,4 | 15,0 | 13,4 |
| 1996 | 13,4 | 13,8 | 12,7 |
| 1997 | 12,0 | 12,4 | 11,3 |
| 1998 | 12,2 | 12,6 | 11,6 |
| 1999 | 18,1 | 18,2 | 18,1 |
| 1992=100 | 119 | 103 | 162 |

a) Dane za IV kwartał.

Źródło: Aktywność ekonomiczna ludności Polski w latach 1992-1998 oraz wyniki BAEL w IV kwartale 1999

Na ogólną stopę bezrobocia składa się natężenie bezrobocia osób, które straciły pracę, zrezygnowały z pracy, poszukują pierwszej pracy lub powracają na rynek pracy po okresowej dezaktywizacji zawodowej. Znaczne różnico-

²¹ Według wyników dla I kwartału 2000 stopa bezrobocia kobiet wynosiła ogółem 18,5%, w miastach 18,7%, na wsi 18,2%.

wanie stopy bezrobocia według płci nie dotyczy wszystkich kategorii bezrobocia [Kostrubiec, Kowalska, 1998; Kowalska, 1999a]. Stopa bezrobocia kobiet jest trwale wyższa w zbiorowości powracających na rynek pracy po przerwie i wśród poszukujących pierwszej pracy. Kobietom trudniej więc wrócić na rynek pracy po przerwie, jak i w ogóle wejść na rynek pracy i podjąć pierwszą pracę. Są to przyczyny ogółem 48% bezrobocia kobiet. Wyniki BAEL dla I kwartału 2000 wskazują na znaczny wzrost natężenia bezrobocia kobiet w tych kategoriach.

Tablica 12

Stopa bezrobocia według płci i kategorii bezrobocia w latach 1992-1999^{a)}

| Lata | Mężczyźni | | | | Kobiety | | | |
|--------------------|------------------------|--------------------|--------------------|-------------|--------------|--------------------|--------------------|-------------|
| | utrata pracy | rezygnacja z pracy | powrót po przerwie | aktywizacja | utrata pracy | rezygnacja z pracy | powrót po przerwie | aktywizacja |
| | w % aktywnych zawodowo | | | | | | | |
| 1992 | 7,58 | 1,03 | 1,75 | 1,92 | 7,74 | 0,79 | 3,83 | 2,75 |
| 1993 | 8,11 | 0,90 | 1,88 | 2,43 | 7,86 | 0,76 | 4,04 | 3,54 |
| 1994 | 7,48 | 1,00 | 1,51 | 2,35 | 7,81 | 0,93 | 3,35 | 3,56 |
| 1995 | 6,90 | 1,24 | 1,40 | 2,53 | 7,09 | 1,00 | 2,91 | 3,38 |
| 1996 | 5,74 | 0,80 | 1,41 | 1,92 | 6,81 | 0,86 | 2,95 | 2,79 |
| 1997 | 4,91 | 0,76 | 1,38 | 1,62 | 6,02 | 0,81 | 2,80 | 2,38 |
| 1998 | 5,59 | 0,69 | 1,42 | 1,59 | 5,98 | 0,71 | 2,93 | 2,63 |
| 2000 ^{b)} | 8,96 | 1,10 | 2,33 | 2,84 | 8,68 | 0,93 | 4,60 | 4,29 |

^{a)} Dane za IV kwartał, ^{b)} Dane za I kwartał.

Źródło: Aktywność ekonomiczna ludności Polski w latach 1992-1998, GUS, Warszawa oraz wyniki BAEL dla I kwartału 2000

Wbrew powszechnej opinii natężenie bezrobocia z tytułu utraty pracy było zbliżone dla mężczyzn i kobiet aż do I kwartału 1996 roku. Okresowo było ono nawet nieco wyższe dla mężczyzn, co oznacza, że ogólne wyższe natężenie bezrobocia kobiet wynikało wówczas ze zróżnicowania według płci stopy bezrobocia nie związanego z utratą miejsca pracy (reaktywizacja zawodowa, poszukiwanie pierwszej pracy). W latach 1996-97 stopa bezrobocia z tytułu utraty pracy przez kobiety kształtowała się na poziomie około 6-7%, natomiast stopa bezrobocia mężczyzn systematycznie malała. Oznacza to, że z punktu widzenia napływu do bezrobocia osób, które straciły pracę sytuacja mężczyzn uległa znacznej poprawie, natomiast sytuacja kobiet nie zmieniła się w stosunku do poprzedniego okresu. W efekcie znacznie wzrósł stopień feminizacji wśród bezrobotnych, którzy stracili pracę. W latach 1992-1995 na 100 mężczyzn, którzy stracili pracę przypadało około 80-90 kobiet bezrobotnych z tego samego powodu. W II połowie 1996 roku współczynnik feminizacji przekroczył 100. W końcu 1998 roku stopa bezrobocia z tytułu utraty pracy była dla kobiet o około 0,5 punktu procentowego wyższa niż dla mężczyzn. Początek 2000 roku przyniósł 9% dla mężczyzn i 8,7% dla kobiet.

Bezrobotne kobiety to osoby młode – 29% nie ukończyło 24 lat, a prawie 44% nie przekroczyło 30 roku życia. Najwyższe natężenie bezrobocia obserwujemy w najmłodszych grupach wieku 18-19 i 20-24 lata, jest ono więc wyrazem trudności w wejściu na rynek pracy i zdobyciu na nim stabilnej pozycji. W tych też grupach wieku odnotowano duży wzrost stopy bezrobocia w ostatnim roku. Z 40,7% w IV kwartale 1998 do 54,5% w IV kwartale 1999 wśród kobiet w wieku 18-19 lat i z 23,1% do 33,9% wśród kobiet w wieku 20-24 lata²². Natężenie bezrobocia w najmłodszych grupach wieku jest więc dwu-, a nawet trzykrotnie wyższe niż przeciętna stopa bezrobocia kobiet. Wśród bezrobotnych najbardziej sfeminizowana jest jednak grupa 30-34 lata, w której na 100 bezrobotnych mężczyzn przypada 136 bezrobotnych kobiet. W tej grupie różnica między stopą bezrobocia kobiet i stopą bezrobocia mężczyzn jest relatywnie najwyższa. Kobiety trzydziestoletnie są więc w znacznie gorszej pozycji na rynku pracy niż mężczyźni w tym samym wieku. Dla kobiet w wieku 25-34 lata główną „wewnętrzna” przyczyną zaprzestania pracy jest sytuacja rodzinna²³. Drugą, niemal w równym stopniu sfeminizowaną grupą bezrobotnych jest grupa 40-44 lata, w której na 100 mężczyzn przypadają 133 kobiety.

Tablica 13

Zmiany liczby bezrobotnych kobiet i stopy bezrobocia kobiet według wieku w latach 1998-1999^{a)}

| Wiek | Liczba bezrobotnych | | Wzrost/spadek liczby bezrobotnych w tys. | 1998 =1,00 | Stopa bezrobocia | | wzrost/ spadek w pkt. proc. | 1998=1,00 |
|-----------------|---------------------|------|---|---------------|------------------|------|--------------------------------------|-----------|
| | 1998 | 1999 | | | 1998 | 1999 | | |
| | w tys. | | | | w % | | | |
| Ogółem | 964 | 1434 | +470 | 1,489 | 12,2 | 18,1 | +5,9 | 1,484 |
| 15-17 | 3 | 2 | -1 | 0,667 | 14,3 | 11,8 | -2,5 | 0,825 |
| 18-19 | 61 | 104 | +43 | 1,705 | 40,7 | 54,5 | +13,8 | 1,339 |
| 20-24 | 199 | 310 | +111 | 1,558 | 23,1 | 33,9 | +10,8 | 1,467 |
| 25-29 | 117 | 207 | +90 | 1,769 | 12,6 | 20,8 | +8,2 | 1,651 |
| 30-34 | 125 | 172 | +47 | 1,376 | 13,8 | 18,4 | +4,6 | 1,333 |
| 35-39 | 132 | 156 | +24 | 1,182 | 11,5 | 14,2 | +2,7 | 1,235 |
| 40-44 | 142 | 192 | +50 | 1,352 | 10,6 | 14,5 | +3,9 | 1,368 |
| 45-49 | 106 | 148 | +42 | 1,396 | 8,9 | 12,6 | +3,7 | 1,416 |
| 50-54 | 48 | 80 | +32 | 1,667 | 6,9 | 11,2 | +4,3 | 1,623 |
| 55-59 | 18 | 37 | +19 | 2,056 | 6,5 | 14,7 | +8,2 | 2,262 |
| 60 lat i więcej | 12 | 24 | +12 | 2,000 | 3,3 | 8,1 | +4,8 | 2,454 |

a) Dane za IV kwartał.

Źródło: Aktywność ekonomiczna ludności Polski w 1998 roku. Listopad, GUS, Warszawa oraz wyniki BAEL dla IV kwartału 1999

²² Według wyników BAEL liczba bezrobotnych kobiet w wieku 18-24 lata wzrosła o 154 tys. W tym okresie liczba zarejestrowanych w urzędach pracy zwiększyła się o 73,8 tys.

²³ Przyczyna zaprzestania pracy jest określana jako „wewnętrzna”, gdy decyzja o zaprzestaniu pracy jest dobrowolna lub następuje po upływie z góry określonego czasu wykonywania danej pracy, do tej grupy należą: odejście na emeryturę lub rentę, rezygnacja z pracy z powodu niezadowolających warunków pracy, zakończenie pracy dorywczej lub na czas określony, powody związane z sytuacją osobistą, rodzinną.

Tablica 14

Zmiany liczby bezrobotnych kobiet i stopy bezrobocia kobiet według wykształcenia w latach 1998-1999^{a)}

| Wiek | Liczba bezrobotnych | | Wzrost liczby bezrobotnych w tys. | 1998 = 1,00 | Stopa bezrobocia | | wzrost w pkt. proc. | 1998=1,00 |
|---------------|---------------------|------|-----------------------------------|-------------|------------------|------|---------------------|-----------|
| | 1998 | 1999 | | | 1998 | 1999 | | |
| | w tys. | | | | w % | | | |
| Ogółem | 964 | 1434 | +470 | 1,489 | 12,2 | 18,1 | +5,9 | 1,484 |
| wyższe | 38 | 59 | +21 | 1,553 | 3,5 | 5,4 | +1,9 | 1,543 |
| policealne | 37 | 50 | +13 | 1,351 | 8,3 | 10,9 | +2,6 | 1,313 |
| średnie zaw. | 229 | 386 | +157 | 1,686 | 10,6 | 16,9 | +6,3 | 1,594 |
| średnie ogół. | 115 | 192 | +77 | 1,669 | 14,4 | 21,1 | +6,7 | 1,465 |
| zasad.zawod. | 330 | 502 | +172 | 1,521 | 16,4 | 25,6 | +9,2 | 1,561 |
| podstawowe | 216 | 244 | +28 | 1,130 | 15,6 | 21,2 | +5,6 | 1,359 |

a) Dane za IV kwartał.

Źródło: Aktywność ekonomiczna ludności Polski w 1998 roku. Listopad, GUS, Warszawa oraz wyniki BAEL dla IV kwartału 1999

W przypadku kobiet wykształcenie w niewielkim stopniu chroni przed bezrobociem. Razem 48% bezrobotnych kobiet ma wykształcenie wyższe, policealne lub średnie, 35% zasadnicze zawodowe, a tylko 17% podstawowe. Bezrobotne kobiety są przeciętnie lepiej wykształcone niż bezrobotni mężczyźni, a mimo to trudniej im znaleźć pracę. Ogólny wzrost stopy bezrobocia kobiet w 1999 r. znajduje odbicie w podwyższeniu natężenia bezrobocia we wszystkich grupach według wykształcenia, nawet w przypadku kobiet z wyższym wykształceniem²⁴. Szczególnie jednak niezrównoważony jest rynek pracy dla kobiet z wykształceniem zasadniczym zawodowym. Co czwarta aktywna zawodowo kobieta jest w tej grupie bezrobotna.

Stopa bezrobocia kobiet jest zróżnicowana w zależności od stanu cywilnego. We wszystkich grupach wieku poniżej 45 lat (z wyjątkiem 20-24 lata), a więc w ciągu całego okresu rozrodczego, stopa bezrobocia mężatek jest wyższa niż stopa bezrobocia panien. Dla kobiet w wieku 30-34 lata stopa bezrobocia mężatek jest dwukrotnie wyższa niż panien. Konflikt pomiędzy obowiązkami rodzinnymi i wymaganiami stawianymi przez pracodawców (np. dyspozycyjność) nie jest jednak jedyną przyczyną wyższego bezrobocia wśród kobiet. Porównanie natężenia bezrobocia panien, a więc kobiet formalnie nie zaangażowanych w życie rodzinne (pomijamy w tym miejscu problem samotnych matek) i mężczyzn pokazuje, że w najmłodszych grupach wieku stopa bezrobocia kobiet jest wyższa niż stopa bezrobocia mężczyzn. Ponieważ jest to okres wchodzenia na rynek pracy (poszukiwania pierwszej pracy) wynika z te-

²⁴ Ze względu na napływ absolwentów na rynek pracy wskaźniki według wykształcenia podlegają wahaniom sezonowym, biorąc jednak pod uwagę wyłącznie IV kwartały, stopa bezrobocia kobiet z wyższym wykształceniem ostatnim razem przekraczała 5% w 1992 r., stopa bezrobocia kobiet z wykształceniem zasadniczym zawodowym i podstawowym – nigdy nie były tak wysokie.

go, że kobietom trudniej wejść na rynek pracy nawet jeśli nie założyły rodziny. Spostrzeżenie to potwierdzają także wyniki badań absolwentów poszukujących pierwszej pracy²⁵.

Liczba bezrobotnych kobiet jest większa niż mężczyzn we wszystkich województwach, chociaż w województwach lubelskim i podlaskim przewaga kobiet jest niewielka. Najbardziej sfeminizowane są zbiorowości bezrobotnych w województwach opolskim (136 kobiet na 100 mężczyzn), wielkopolskim (132), śląskim (130) i pomorskim (129). Stopa bezrobocia waha się od 13,7% w województwie małopolskim do 25,6% w województwie dolnośląskim. Zróżnicowanie przestrzenne natężenia bezrobocia dotyczy zarówno mężczyzn, jak i kobiet. Jest trwałą właściwością polskiego rynku pracy od początku lat dziewięćdziesiątych. Podejmowane do tej pory działania na rzecz ograniczenia bezrobocia nie są więc wystarczające do wyrównania szans na regionalnych rynkach pracy.

Na sytuację bezrobotnych kobiet wpływają także ich zachowania na rynku pracy. Korzystając z pomocy rejonowego urzędu pracy, kobiety rzadziej niż mężczyźni zgłaszają się do RUP z własnej inicjatywy (bez wezwania ze strony urzędu), przeznaczają na poszukiwanie pracy mniej czasu (przeciętnie o 2 godziny miesięcznie mniej niż mężczyźni), częściej są zarejestrowane tylko formalnie i w ogóle nie zajmują się poszukiwaniem pracy [Kostrubiec, Kowalska, 1997]. Z drugiej strony kobiety zarejestrowane w urzędach pracy częściej niż mężczyźni uczestniczą w szkoleniach podnoszących ich kwalifikacje zawodowe. Oczekiwania płacowe bezrobotnych kobiet są zawsze mniejsze niż mężczyzn.

Rynek pracy kobiet w Polsce i krajach UE

Rynek pracy kobiet w Polsce kształtuje się w odmiennych warunkach społecznych i ekonomicznych w porównaniu z rynkiem pracy kobiet w krajach Unii Europejskiej. Odmienna jest także tradycja kształtowania aktywności ekonomicznej kobiet na obu obszarach. Niemniej jednak procesy integracyjne z Unią Europejską wskazują na konieczność porównywania zachodzących procesów. Tendencje na rynku pracy kobiet w Polsce, zgodne z ogólnymi przekształceniami polskiego rynku pracy, są jednak inne niż w krajach, gdzie aktywność zawodowa kobiet kształtowała się drogą ewolucji. Stąd w przeciwieństwie do UE w ostatniej dekadzie w Polsce nastąpił spadek aktywności zawodowej i wykorzystania zasobów pracy kobiet. Pojawiło się ich wysokie i mało podatne na zmiany bezrobocie.

²⁵ Mimo że mężczyźni i kobiety są po zakończeniu nauki jednakowo aktywni zawodowo, to jednak ich status na rynku pracy jest zróżnicowany. Po zakończeniu nauki wykonywało pracę prawie 26% mężczyzn i 18% kobiet, co oznacza, że już w tym momencie pozycja mężczyzn na rynku pracy była formalnie lepsza niż kobiet. Po upływie 12 miesięcy pracowało 56% mężczyzn (70% mężczyzn aktywnych zawodowo) i 50,9% kobiet (62% kobiet aktywnych zawodowo). W ciągu pierwszego półrocza od zakończenia nauki stopa bezrobocia kobiet była o 10 punktów procentowych wyższa niż mężczyzn. W drugim półroczu różnica wynosiła około 8 punktów procentowych.

Tablica 15

Podstawowe mierniki aktywności zawodowej w 1998 roku w krajach Unii Europejskiej (15)
i w Polsce według płci^{a)}

| Wyszczególnienie | Mężczyźni | | Kobiety | | (K/M)100 | |
|--|-----------|--------|---------|--------|----------|--------|
| | UE | Polska | UE | Polska | UE | Polska |
| Ludność w wieku 15 lat i więcej w tys. | 147142 | 14306 | 157961 | 15755 | 107 | 110 |
| Ludność w wieku 15-64 w tys. | 123273 | 12537 | 123728 | 12905 | 100 | 103 |
| Pracujący w tys. | 88187 | 8421 | 63891 | 6914 | 72 | 82 |
| Wskaźnik zatrudnienia (pracujący w % ludności w wieku 15 lat i więcej) | 59,9 | 58,9 | 40,4 | 43,9 | 67 | 74 |
| Pracujący na własny rachunek ^{b)} (w % ogółu pracujących) | 18,1 | 28,6 | 8,8 | 23,9 | 49 | 84 |
| Pracujący w niepełnym wymiarze czasu pracy (w % ogółu pracujących) | 6,1 | 8,1 | 33,0 | 13,1 | 541 | 162 |
| Pracujący w sektorach ekonomicznych (w % ogółu pracujących): | | | | | | |
| rolnictwo | 5,5 | 18,3 | 3,8 | 18,1 | 69 | 99 |
| przemysł | 39,3 | 41,2 | 16,0 | 20,9 | 41 | 51 |
| usługi | 55,2 | 40,5 | 80,2 | 61,0 | 145 | 151 |
| Współczynnik aktywności zawodowej (aktywni zawodowo w % ludności w wieku od 15 lat i więcej) | 65,8 | 64,9 | 45,9 | 50,0 | 70 | 77 |
| Bezrobotni w tys. | 8655 | 863 | 8675 | 964 | 100 | 112 |
| Stopa bezrobocia w % | 8,9 | 9,3 | 12,0 | 12,2 | 135 | 131 |
| Stopa bezrobocia długookresowego (12 miesięcy i więcej) w % | 2,8 | 2,7 | 2,8 | 5,0 | 100 | 185 |
| Stopa bezrobocia poszukujących pierwszej pracy w % | 1,1 | 1,6 | 1,3 | 2,6 | 118 | 163 |

^{a)} Dane na podstawie badania aktywności ekonomicznej ludności za listopad, ^{b)} Łącznie z pomagającymi bezpłatnie członkami rodzin, ^{c)} 13 miesięcy i więcej.

Źródło: Labour Force Survey, Results 1998, Eurostat. Dane dla Polski – Aktywność Ekonomiczna Ludności Polski – listopad 1998

Porównanie podstawowych charakterystyk rynku pracy w Polsce i UE wskazuje jednak na znacznie więcej różnic. Zbiorowość osób w wieku 15 lat i więcej uwzględniana w analizach rynku pracy jest w Polsce nieco bardziej sfeminizowana niż w UE. Skala różnicy poziomów aktywności zawodowej wskazuje jednak, że nie jest to główna przyczyna. Mimo utrzymującej się tendencji spadkowej, aktywność zawodowa kobiet w Polsce jest o kilka punktów procentowych wyższa niż w UE. Różnice w poziomie feminizacji zbiorowości aktywnych zawodowo są więc znacznie większe niż w populacji ogółem. W Polsce na 100 aktywnych zawodowo mężczyzn przypada 85 aktywnych zawodowo kobiet. Dla UE wskaźnik wynosi 75. Ze względu na różne rozwiązania dotyczące aktywności zawodowej osób w wieku poprodukcyjnym, w dalszej analizie wykorzystamy współczynnik aktywności zawodowej osób w wieku 15-64 lata. Dla kobiet w Polsce wynosił on 59,5%, a dla kobiet w UE 58,1%. Różnica jest więc mniejsza, ale nadal wskazuje na wyższą aktywność zawodową polskich

kobiet. W szczególności jest ona wyższa niż w Belgii (53,8%), Grecji (48,5%), Hiszpanii (47,5%), Irlandii (49,8%), Włoszech (44,3%) i w Luksemburgu (47,6%). Z drugiej strony, aktywność zawodowa kobiet w Polsce jest dużo niższa niż w takich krajach, jak Dania, Szwecja i Finlandia, gdzie aktywne na rynku pracy jest ponad 70% kobiet.

Polskę i UE charakteryzuje także różny poziom relacji pomiędzy współczynnikiem aktywności zawodowej kobiet i mężczyzn. W Polsce różnica według płci jest relatywnie mniejsza i kształtuje się, podobnie jak w Niemczech, Austrii, Portugalii i Holandii.

Podobne różnice, jak w zbiorowości aktywnych zawodowo, obserwujemy również wśród pracujących. W Polsce na 100 pracujących mężczyzn przypadają 82 pracujące kobiety, w UE – przeciętnie 72. Wskaźnik zatrudnienia kobiet jest także wyższy w Polsce. Zasadnicze różnice dotyczą jednak struktury pracujących. Istotnym elementem pracy kobiet w UE jest ich zatrudnienie w niepełnym wymiarze czasu pracy (1/3 pracujących kobiet). W Polsce elastyczność rynku pracy jest znacznie mniejsza i kobiety rzadziej mogą korzystać z tej formy zatrudnienia. Oznacza to, że nawet porównywalne wskaźniki zatrudnienia kobiet w Polsce i w innych krajach wyrażają odmienny poziom obciążenia pracą. Autorzy raportu „Women in Transition” dodając do tego szacunki czasu prac wykonywanych przez kobiety w domu, stwierdzili, że kobiety w Europie Centralnej i Wschodniej pracowały tygodniowo przeciętnie o 15 godzin dłużej niż kobiety w Europie Zachodniej [Women..., 1999].

Zatrudnienie kobiet w Polsce charakteryzuje się także odmienną strukturą według sektorów ekonomicznych. Kobiety w Polsce dużo częściej pracują w sektorze rolniczym i nieco częściej w sektorze przemysłowym, a rzadziej w usługach. Struktura sektorowa w Polsce najbardziej zbliżona jest do Portugalii (15,4%, 25%, 59,6%). W większości krajów UE zatrudnienie kobiet koncentruje się w sektorze usług, dochodząc do ponad 80% w Wielkiej Brytanii, Szwecji, Holandii, Luksemburgu, Francji, Danii i Belgii.

Zbiorowość bezrobotnych w UE jest zrównoważona ze względu na płeć, w Polsce charakteryzuje się wysokim współczynnikiem feminizacji. W 1998 r. stopa bezrobocia kobiet była podobna, ale przy dużym wewnętrznym zróżnicowaniu UE, można stwierdzić, że wyższą stopę bezrobocia kobiet miały tylko Grecja, Hiszpania, Francja, Finlandia i Włochy. Ostatnie zmiany na rynku pracy w Polsce na pewno pogorszyły ten obraz. Widoczna jest także niska płynność bezrobocia kobiet w Polsce. Stopa bezrobocia długookresowego była niemal dwukrotnie wyższa. Cechą charakterystyczną polskiego rynku pracy jest także większe obciążenie bezrobociem długookresowym kobiet niż mężczyzn. Ogólny obraz UE wskazuje na brak różnic według płci w tym segmencie bezrobocia. Niekorzystnie kształtuje się także stopa bezrobocia poszukujących pierwszej pracy. Była ona w Polsce dwukrotnie wyższa niż przeciętnie w UE. Zróżnicowanie szans przy wejściu na rynek pracy w zależności od płci jest także znacznie większe w Polsce niż w UE. A zatem mimo podobieństwa stopy bezrobocia ogółem w 1998 r. sytuacja bezrobotnych kobiet w Polsce była mniej korzystna niż bezrobotnych kobiet w krajach Unii Europejskiej.

Sumując kobiety w Polsce charakteryzują się poziomem aktywności zawodowej wyższym niż w kilku krajach, głównie basenu Morza Śródziemnego, które długo zachowywały tradycyjny model podziału ról rodzinnych i zawodowych. Ich aktywność zawodowa jest jednak znacznie niższa niż w krajach, które dawno odeszły od tego tradycyjnego modelu. Tendencja spadkowa w Polsce może jednak wkrótce przybliżyć nas do pierwszej grupy, która z kolei stopniowo podnosi aktywność zawodową kobiet. Kobiety pracujące w Polsce znacznie częściej wykonują pracę w pełnym wymiarze czasu zarówno ze względu na potrzeby finansowe rodziny, jak i z powodu małej elastyczności rynku pracy. Kobietom poszukującym pracy trudniej wyjść z bezrobocia do pracy, a także wejść na rynek pracy. Tym samym rynek pracy w Polsce stwarza kobietom relatywnie gorsze warunki realizacji zamierzeń zawodowych, a także daje mniejsze możliwości połączenia ról zawodowych i rodzinnych.

* * *

Kobiety stanowią prawie 46% ogółu aktywnych zawodowo, a więc decydują o funkcjonowaniu niemal połowy rynku pracy. Ich obecność na rynku pracy bezpośrednio warunkuje kształtowanie rozwoju ekonomicznego kraju, a w niektórych obszarach gospodarki niemal całkowicie decyduje o ich kondycji. Wzorzec kobiety aktywnej zawodowo wydaje się utrwalony w społecznej świadomości, wynika także z potrzeb ekonomicznych rodzin. Aktywność zawodowa kobiet jest źródłem ich ekonomicznej niezależności, stanowi podstawę bezpieczeństwa socjalnego i umożliwia realizację ambicji zawodowych. Rosnący poziom wykształcenia absolwentek pozwala przewidywać, że coraz więcej kobiet będzie chciało uczestniczyć w rynku pracy. Tym samym nie ma więc wątpliwości, że tak duży segment rynku pracy zasługuje na monitorowanie i analizę jego funkcjonowania. Obserwacja ostatniej dekady dowodzi, że kobiecy rynek pracy ma swoją specyfikę. Kobiety częściowo mają inne problemy niż mężczyźni na rynku pracy. Relatywnie mała mobilność zasobów pracy, mniejsza elastyczność rynku pracy, bezrobocie długookresowe, okresowa dezaktywizacja zawodowa oraz współwystępowanie ról zawodowych i rodzinnych to tylko niektóre problemy, których rozwiązanie poprawiłoby funkcjonowanie całego rynku pracy. Niestety, do tej pory, mimo wielu prac okazjonalnych, nie ma periodycznych analiz rynku pracy kobiet. Wprawdzie wątek ten pojawia się we wszystkich analizach rynku pracy (jako podział według płci), to jednak rzadko autorzy koncentrują uwagę na specyfice rynku pracy kobiet. Wydaje się, że dalsze prace analityczne, poza standardowym opisem zmian podstawowych wskaźników aktywności zawodowej, pracy i bezrobocia, powinny koncentrować się na następujących aspektach:

- wpływ realizowanych reform ochrony zdrowia, oświaty, administracji publicznej i ubezpieczeń społecznych na zmiany skali i struktury zatrudnienia kobiet;
- mechanizmy i źródła napływu kobiet do bezrobocia;
- aktywna polityka rynku pracy wobec kobiet;

- bezrobocie długookresowe i mechanizmy reaktywizacji zawodowej;
- bezrobocie kobiet w wieku niemobilnym;
- procesy wejścia na rynek pracy absolwentek, popyt na pracę a oferta edukacyjna;
- bariery i uwarunkowania godzenia ról zawodowych i rodzinnych przez kobiety w wieku rozrodczym.

Bibliografia

- Aktywność ekonomiczna ludności Polski, GUS, Warszawa (różne wydania).
- Balcerzak-Paradowska B. [1996]: Sytuacja kobiet w procesie rozwoju – refleksje teoretyczne, „Polityka społeczna”, nr 8.
- Balcerzak-Paradowska B. [1999]: Praca zawodowa kobiet – przymus czy aspiracje?, „Zeszyty IBnGR”, nr 23.
- Bezrobocie rejestrowane w Polsce, GUS, Warszawa (różne wydania).
- Frątczak E. [1999]: Zmiany płodności, w: „Przemiany demograficzne w Polsce w latach 90. w świetle koncepcji drugiego przejścia demograficznego”, pod red. I.E. Kotowskiej, Monografie i Opracowania nr 461, SGH, Warszawa.
- Golinowska S. [1996]: Zawodowa i domowa praca kobiet. Polska i kraje Europy Środkowej i Wschodniej, „Polityka społeczna”, nr 8.
- Góra M., Socha M.W., Sztanderska U. [1995]: Analiza polskiego rynku pracy w latach 1990-1994. Kierunki zmian i rola polityk rynku pracy, GUS, MPiPS, Warszawa.
- Góra M. [1996]: The labour market in Poland: 1990-1995, Empirical and methodological studies, „Monografie i Opracowania”, nr 421, SGH, Warszawa.
- Graniewska D. [1993]: Bezrobocie a rodzina, w: „Bezrobocie – wyzwanie dla polskiej gospodarki”, pod red. E. Frątczak, Z. Strzelecki, J. Witkowski, PTD, GUS, Warszawa.
- Graniewska D. [1996]: Współczesne procesy aktywności zawodowej kobiet, „Polityka społeczna”, nr 8.
- Heinen J. [1995]: Chomage et devenir de la main-d'oeuvre feminine en Pologne. Le cout de la transition, Paris.
- Ignatczyk W. [1999]: System wartości rodzinnych młodzieży końca XX wieku (na przykładzie województwa poznańskiego), „Studia Demograficzne”, nr 1/135.
- Informator o organizacjach i inicjatywach kobiecych w Polsce, Centrum Promocji Kobiet.
- Ingham H., Ingham M. [1996]: Women in the Polish Labour Market, European Studies Research Institute, The University of Salford, „Working Papers in Policy Studies”, No 13.
- Ingham M., Ingham H. [1997a]: Unemployment, gender and education in Poland: A legacy of history?, Discussion Paper EC 7/97, The Management School, Lancaster University.
- Ingham H., Ingham M., Karwińska A. [1997b]: Females in the Polish Labour Market: Fact and Perception, European Studies Research Institute, The University of Salford, „Working Papers in Policy Studies”, No 15.
- Ingham M., Ingham H., Karwińska A., Węclawowicz G. [1997c]: Women in the Polish Labour Market: Is Transition a Threat?, w: Bull M.J., Ingham M., „The Reform of the Socialist System in Central and Eastern Europe”, London.
- Janowska Z. [1993]: Bezrobocie kobiet w Polsce, w: „Bezrobocie – wyzwanie dla polskiej gospodarki”, pod red. E. Frątczak, Z. Strzelecki, J. Witkowski, PTD, GUS, Warszawa.
- Janowska Z. [1996]: Aktywność zawodowa i przedsiębiorczość kobiet w Polsce, „Polityka społeczna”, nr 8.

- Janowska Z., Martini-Fiwek J., Góral Z. [1992]: Bezrobocie kobiet w Polsce, Fundacja im. Friedricha Eberta, Polityka ekonomiczna i społeczna, Zeszyt 18.
- Kocot-Górecka K. [1997]: Zmiany aktywności zawodowej ludności w Polsce w okresie transformacji gospodarczej w latach 1989-1996, Roczniki Kolegium Analiz Ekonomicznych, SGH, Warszawa, zeszyt 5.
- Kostrubiec S., Kowalska A. [1997]: Efektywność polityki rynku pracy, seria: Studia i analizy statystyczne, GUS, Warszawa.
- Kostrubiec S., Kowalska A. [1998]: Bezrobocie, w: Aktywność zawodowa i bezrobocie w Polsce w listopadzie 1998 r., GUS, Warszawa.
- Kotowska I.E. [1992]: Zmiany sytuacji kobiet na rynku pracy, DPiDL GUS, ZBSE GUS i PAN, Warszawa.
- Kotowska I.E. [1993a]: Pozycja kobiet na rynku pracy, „Wiadomości statystyczne”, nr 3.
- Kotowska I.E. [1993b]: Nierówność kobiet na rynku pracy, w: „Bezrobocie – wyzwanie dla polskiej gospodarki”, pod red. E. Frątczak, Z. Strzelecki, J. Witkowski, PTD, GUS, Warszawa.
- Kotowska I.E. [1997]: Równość kobiet i mężczyzn na rynku pracy, w: Wokół problemów zawodowego równouprawnienia kobiet i mężczyzn, pr. zbiorowa pod red. R. Siemieńskiej, Wyd. Naukowe Scholar, Warszawa.
- Kotowska I.E., Podogrodzka M. [1994]: Dyskryminacja kobiet na rynku pracy, „Kobieta i Biznes”, nr 2-3.
- Kowalska A. [1996]: Aktywność zawodowa kobiet i ich pozycja na rynku pracy, GUS, Warszawa.
- Kowalska A. [1999a]: Kobiety na rynku pracy, w: „Przemiany demograficzne w Polsce w latach 90. w świetle koncepcji drugiego przejścia demograficznego”, pod red. I.E. Kotowskiej, Monografie i Opracowania nr 461, SGH, Warszawa.
- Kowalska A. [1999b]: Kobiety na polskim rynku pracy w okresie transformacji społeczno-ekonomicznej, „Zeszyty IBnGR”, nr 23.
- Kwartalna informacja o aktywności ekonomicznej ludności, Monitoring rynku pracy, GUS Departament Pracy (różne edycje).
- Lisowska E. [1994]: Współczesna kobieta w rodzinie i pracy zawodowej – czy konflikt ról, „Kobieta i Biznes”, nr 2-3.
- Lisowska E. [1996a]: Kobiety przedsiębiorcy – motywacje i bariery, „Polityka społeczna”, nr 8.
- Lisowska E. [1996b]: Kobiety na rynku pracy w Polsce, Urząd Rady Ministrów, Biuro Pełnomocnika Rządu ds. Rodziny i Kobiet.
- Podstawowe informacje o rozwoju demograficznym Polski. Lata 1990-1998, GUS, Warszawa 1999. Pracujący w gospodarce narodowej, GUS, Warszawa (różne wydania).
- Regionalne zróżnicowanie rynku pracy w Polsce w latach 1989-1993, (1995), GUS, Warszawa. Rocznik statystyczny pracy, GUS, Warszawa (różne wydania).
- Siemieńska R. [1993]: The impact of political and economic changes on the status of women in central and eastern Europe, International Workshop on the problems of equality in the current period of transition in the countries of central and east Europe, Proceedings, Sofia, 13-15.12.1993.
- Siemieńska R. [1997]: Wartości i postawy warunkujące obecność kobiet na rynku pracy, w: Wokół problemów zawodowego równouprawnienia kobiet i mężczyzn, pr. zbiorowa pod red. R. Siemieńskiej, Wyd. Naukowe Scholar, Warszawa.
- Siemieńska R. [1999]: Postawy wobec aktywności zawodowej kobiet a modele rodziny, „Zeszyty IBnGR”, nr 23.
- Sztanderska U., Liwiński J. [2000]: Kobiety na rynku pracy w Polsce w latach 90., w: „Wpływ procesu prywatyzacji na położenie kobiet: kobiety polskie w gospodarce okresu transformacji”, Centrum Praw Kobiet.
- Sytuacja społeczno-zawodowa kobiet w 1994 r., GUS, Warszawa 1994.
- Uwarunkowania zachowań prokreacyjnych rodzin polskich, GUS, Warszawa 1997.

- Witkowski J. [1993]: Podstawowe cechy bezrobocia w Polsce w okresie transformacji, GUS, Warszawa.
- Witkowski J. [1999]: Labour market dynamics analysis in Poland, Groupe de Paris on Labour and Compensation, 18-19.11. (mimeo).
- Women in Transition, The MONEE Project CEE/CIS/Baltics, Regional Monitoring Report, UNICEF, International Child Development Centre, No. 6, 1999.